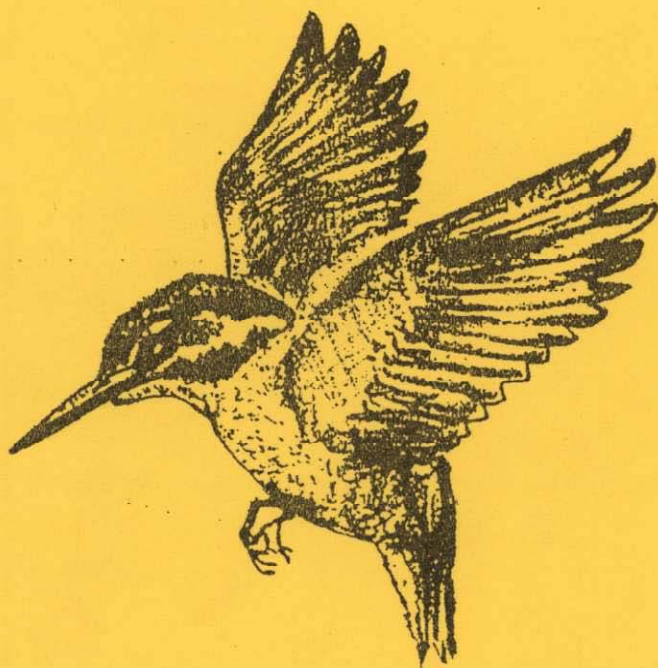


カワセミ

1988年 8月 創 刊 号



八王子カワセミ会

カワセミ 第 1 号 目 次

	ページ
☆ 会報の創刊号に寄せて (会長、粕谷和夫)	1
☆ 浅川全域でカルガモの一斉カウント	2
☆ 第7回ガン、カモ、ハクチョウ類一斉調査	2
☆ 別 表 1	9
☆ 鳥 信	10
☆ 今年の夏鳥の初認記録	11
☆ キジバトの 巢	11
☆ 小宮公園の野鳥観察記録	12
☆ 御岳山探鳥会	15
☆ 名古屋探鳥会	16
☆ 三頭沢探鳥会	17
☆ 朝霧高原探鳥会	18

表紙のことば

会報の名前が「カワセミ」となり、その絵が
ご覧のように選ばれました。
日光を背に獲物を狙うホバリングの姿です . . .

会報の創刊に寄せて

会長 粕谷和夫

八王子カワセミ会が最初の探鳥会を開催したのが昭和60年1月15日でした。その時の場所は浅川の大和田橋—長沼橋間往復でした。

この会の発足は昭和57年に私が仙台から八王子に帰り（転勤で）、浅川をホームグラウンドとして鳥を観察しているうち、藤江さんに出会ったのが、そもそもこのきっかけです。

「浅川にカワセミがいる」「浅川にも野鳥が多い」このことを、もっと多くの市民に知ってもらおうという期待からこの会が発足しました。

以来、探鳥会を重ねるなかで、会の規約ができ、役員が決まるなどの体制の準備もすすみ、会の存在が読売新聞や八王子市の広報誌に取り上げられ、又一般市民を対象とした公開の探鳥会も開催できるようになり、順調な歩みを続けて今日に至っております。

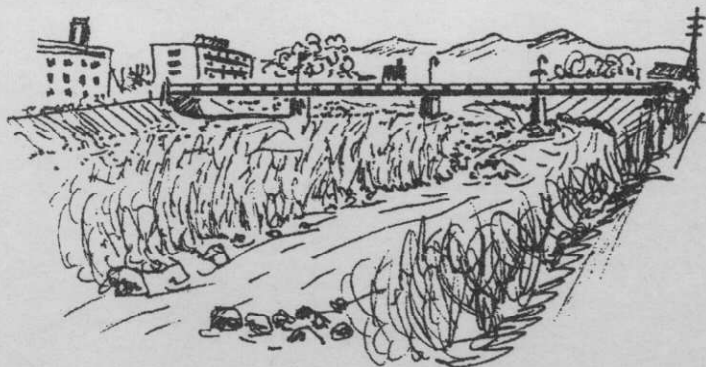
しかし、何といても特記すべきことは、会の活動（というより パードウオッチング）に極めて熱心な会員が続々と増えてきたことです。

こうなってくると、会の活動、会員の活動など、相互の情報交換の場がどうしても必要になります。特にカワセミ会は鳥を見て楽しむことを基本にしていますが、それだけに終らず、見た鳥をカウントしておくことを最も重要な方針の一つとしておりますので、その結果を或る時点、時点でとりまとめ、会員一人一人が知っておくことが極めて重要であります。

この会報「カワセミ」は、このような要請に応えるために発刊されるものですが、今後さらに刊行を重ねるに従って、会員からの観察報告、意見、感想などの投書も増え、会報として一層充実していくことを願ってやみません。

幸い副会長の三好さんが、この会報の発刊を引受てくれました。このような会報を作ることは大変な労苦を覚悟しなければなりません。人まかせにすることなく、皆の会報として、今後の会報作りに会員の皆様が多数参加されることを切に期待いたします。

昭和63年8月



♣ 浅川全域でカルガモの一斉カウント (s・63・7・3)



当日は会員10名が参加し、午前中一斉に行われました。天気は曇りでしたが、カウントに支障はなかったものの、前の週に降った大雨のため川は増水しており、親子連れのカルガモを探すのに手間どりました。又増水の為いつもよりカルガモの数が少なく思われたという調査者(三好、阿江)からの報告がありました。さらに雑草がおい茂り、確認が不十分であったというコメントもありました。

当日の結果並びに区間別の調査担当者は別表1の通りです。

親子連れは52組、ヒナの総数は276羽、1組平均5・3羽(最高11羽、最低1羽)でやはり本流が最も多く(鶴巻橋から多摩川合流点までの間に29組)、支流では川口川の13組がきわだちます。その他、城山川、小・仏川には1組もいませんでした。

親子連れとは別に成鳥は402羽がカウントされました。

浅川の全支流及び本流の全区間をこのように一斉にカウントしたのは初めてです。これも会員が10名以上に増えたから出来たのではないのでしょうか。しかし、この程度の人数では一人当たりの受け持ち区間が長すぎて、大きな負担がかかります。来年はもう少し人数が増えるといいですね。なお、この調査の結果を簡単な原稿にまとめ、朝日、読売、毎日の各支局及びアサヒタウンズ、シヨッパーズ、八王子市広報課に投稿しておきました。

♥ 第7回ガン、カモ、ハクチョウ類全国一斉調査 (s, 60・1・15)

カワセミ会は、会として正式に発足前の昭和59年から、毎年1月15日に日本野鳥の会主催の全国調査に参加して、浅川に渡ってくるカモ類のカウントを行ってきました。今年の調査結果の東京支部分が同支部機関誌「ユリカモメ」63年7月号(No・391)に発表されています。この発表によりますと、多摩川水系では6ヶ所で調査が行われ、カワセミ会もその内1ヶ所(次表参照)を担当しております。

☆ 63年の多摩川水系調査分担

(no)	(調査地域)	(調査者)
23	多摩川 (川口)	日野圭一他
24	" (大丸堤)	田淵俊人他
25	" (中央高速一日野橋)	平昭行他
26	" (秋川合流点)	関根忠治他
27	浅川 (多摩川合流点-長沼橋)	高橋英治他
28	浅川 (長沼橋より上流)	八王子カワセミ会 (9名)

多摩川水系6ヶ所の調査区域の合計及び浅川分（長沼橋上流）の
 カウント結果は次表のとおりです。（63.1.15.調査）

種 名		多摩水系 6ヶ所	左の内浅川分→長沼橋上流
マ	ガモ	387 (5) 注1	12 (3%) 注2
カ	ルガモ	958 (6)	650 (68%)
コ	ガモ	1451 (6)	790 (54%)
オ	カヨシガモ	12 (1)	
ヒ	ドリガモ	548 (5)	200 (36%)
オ	ナガガモ	1958 (6)	480 (25%)
ハ	シビロガモ	32 (3)	17 (53%)
ホ	シハジロ	661 (1)	
キ	ンクロハジロ	109 (1)	
ス	ズガモ	433 (1)	
ミ	コアイサ	22 (3)	
その他 カモ類		130 (2)	
合 計	種 類	11	6 (55%)
	個体数	6701	2149 (32%)

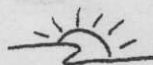
注1. () 内は出現箇所数

注2. () 内は6ヶ所に占める浅川の割合

浅川では全体11種類の内55%の6種類が出ています。種類別ではカルガモが68%、コガモが53%、ハシビロガモが53%と6種類の内3種類が50%をこえました。なお、浅川（長沼橋上流）と表現されていますが、実際の区域は陵北大橋までの本流と南浅川、川口川、湯殿川の支流を加えたもので、その区域と調査担当者は次の通りです。

■ 浅川 カモ類他のカウント区域及びその担当者名 (63, 1, 15)

(カウント区域)	(担 当 者)
陸北大橋—松枝橋	粕 谷 和 夫
松枝橋—鶴巻橋	榛 沢 努, 木 村 春 美
鶴巻橋—大和田橋	藤 江 豊
南浅川 (南浅川橋—北浅川)	阪 東 達 也
川口川 (川口橋—浅川)	三 好 恒 雄
湯殿川 (時田橋—浅川)	門 口 一 雄, 門 口 麻 子
大和田橋—長沼橋	斎 藤 高 昭



~~~~~

◆ 定期カウント集計結果 (63年前半分)

カワセミ会では浅川を中心に6ヶ所で毎月1回の定期カウントを会員が分担して行っております。ここでは、とりあえず今年1月から6月までの概要をお知らせします。

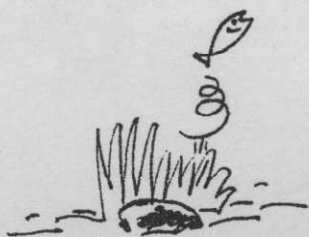
(1) 浅川 (松枝橋—鶴巻橋)

| 月日    | 担当者        | 種類  | 左 の 内 注目したい 鳥                                              |
|-------|------------|-----|------------------------------------------------------------|
| 1, 15 | 榛 沢<br>木 村 | 3 2 | イカルチドリ (2), イソシギ (1), タシギ (1)<br>カワセミ (1), ジョウビタキ (3)      |
| 2, 28 | 三 好        | 3 6 | ゴイサギ (30), ダイサギ (3), セッカ (1)<br>ホオアカ (4)                   |
| 3, 6  | 探鳥会        | 3 3 | トビ (1), イカルチドリ (6), タシギ (2)<br>カワセミ (4), アカハラ (1), セッカ (2) |
| 4, 9  | 三 好        | 3 5 | イカルチドリ (4), タシギ (7), コゲラ (2)<br>アカハラ (1), セッカ (2)          |

|       |    |    |                                                     |
|-------|----|----|-----------------------------------------------------|
| 5, 3  | 三好 | 30 | ゴイサギ(1), チョウゲンボウ(1),<br>コチドリ(2), オオヨシキリ(1), ベニズメ(2) |
| 6, 15 | 三好 | 26 | ササゴイ(6), カワセミ(3), コゲラ(1)<br>ホオアカ(1)                 |

(2) 浅川 (浅川橋—大和田橋)

|       |    |    |                                              |
|-------|----|----|----------------------------------------------|
| 1, 11 | 藤江 | 26 | カワセミ(1), モズ(4), ジョウビタキ(3)<br>アオジ(2)          |
| 2, 18 | 藤江 | 26 | ダイサギ(1), カワセミ(1), マガモ(2)<br>イカルチドリ(2), モズ(4) |
| 3, 24 | 藤江 | 26 | マガモ(2), カワセミ(1), ツバメ(5)<br>ジョウビタキ(1)         |
| 4, 23 | 藤江 | 21 | キジ(1), コチドリ(2), イカルチドリ(2)<br>イワツバメ(52)       |
| 5, 10 | 藤江 | 21 | キジ(1), アカエリヒレアシシギ(1)<br>セッカ(1)               |
| 6, 14 | 藤江 | 20 | ゴイサギ(3), ササゴイ(8), ウグイス(1)<br>セッカ(2)          |





## (3) 浅川 (大和田橋—長沼橋)

|      |     |    |                                                             |
|------|-----|----|-------------------------------------------------------------|
| 1,15 | 斎藤  | 37 | カイツブリ (3), ダイサギ (2), アオサギ (1)<br>ハシビロガモ (12), セッカ (2)       |
| 2,13 | 門口  | 35 | カイツブリ (2), ゴイサギ (2), トビ (1)<br>キセキレイ (1), オナガ (3)           |
| 3,30 | 三好  | 34 | トビ (1), カワセミ (2), コゲラ (2)<br>ツバメ (2), シロハラ (1), ミヤマホオジロ (1) |
| 4,17 | 探鳥会 | 35 | コチドリ (2), イワツバメ (30), ツグミ (102)<br>オオタカ (1)                 |
| 5,21 | 門口  | 29 | キアシシギ (1), カワセミ (1), モズ (1)<br>セッカ (6), オナガ (4)             |
| 6,16 | 探鳥会 | 29 | カワセミ (3), コゲラ (2), モズ (1)<br>オオヨシキリ (3), セッカ (6)            |

## (4) 小宮公園

|      |    |    |                                                        |
|------|----|----|--------------------------------------------------------|
| 1,9  | 榎沢 | 21 | コサギ (1), ノスリ (1), エナガ (3)<br>メジロ (1), シメ (50)          |
| 2,12 | 榎沢 | 17 | チョウゲンボウ (1), コゲラ (2), エナガ (5)<br>ルリビタキ (1)             |
| 3,14 | 榎沢 | 23 | アオゲラ (1), コゲラ (6), キセキレイ (1)<br>ルリビタキ (1), セグロセキレイ (3) |
| 4,20 | 榎沢 | 20 | カルガモ (2), アオゲラ (1), ウグイス (3)<br>ツグミ (29)               |

※ 次頁に続く

|      |    |    |                                             |
|------|----|----|---------------------------------------------|
| 5, 9 | 榎沢 | 17 | カルガモ (2), アオゲラ (1), モズ (1)<br>キビタキ (1)      |
| 6, 8 | 榎沢 | 24 | カッコウ (1), アオゲラ (1), イカル (1)<br>センダイムシクイ (1) |

(5) 片倉城跡公園

|       |    |    |                                                 |
|-------|----|----|-------------------------------------------------|
| 1, 4  | 門口 | 26 | ノビタキ, カワセミ, メジロ, ジョウビタキ,                        |
| 2, 24 | 門口 | 23 | トビ (1), コゲラ (1), モズ (1), シロハラ (1)<br>ジョウビタキ (1) |
| 3, 13 | 門口 | 24 | コサギ (2), カワセミ (1), エナガ (6), シメ (1)<br>メジロ (3)   |
| 4, 23 | 門口 | 24 | カワセミ (1), ウグイス (1), カシラダカ (5)<br>オナガ (8)        |
| 5, 7  | 門口 | 26 | カワセミ (1), コゲラ (3), エナガ (4)<br>ヒガラ (2), メジロ (1)  |
| 6, 20 | 門口 | 20 | コゲラ (2), カワセミ (1), ウグイス (2)<br>ムクドリ (50),       |

(6) 多摩川 (滝山城跡下)

|       |    |    |                                                          |
|-------|----|----|----------------------------------------------------------|
| 1, 1  | 斎藤 | 42 | オカヨシガモ (18), アメリカヒドリ (1),<br>ミコアイサ (12), ホオジロガモ (1)      |
| 2, 11 | 斎藤 | 41 | ヨシガモ (10), ホシハジロ (4), ノズリ (1)<br>キンクロハジロ (3), セグロカモメ (1) |

※ 次頁に続く

|      |    |    |                                                        |
|------|----|----|--------------------------------------------------------|
| 3,13 | 斎藤 | 41 | ハマシギ (150), タシギ (2), ヤマセミ (1)<br>ウグイス (1)              |
| 4,10 | 斎藤 | 42 | ハシビロガモ (4), ヤマセミ (2), カワセミ (2)<br>セッカ (2)              |
| 5, 8 | 斎藤 | 35 | コガモ (65), コチドリ (1), キアシシギ (20)<br>ヤマセミ (1), オオヨシキリ (2) |
| 6,12 | 斎藤 | 24 | カイツブリ (6, 内ヒナ2), ササゴイ (2)<br>セッカ (4), ホオジロ (10)        |

以上であり、注目したい鳥の内、特に注目したいものを取り上げると次のようになります。ただし、出現時期などから判断し、担当者が観認していると思われるものもあり得ますのでそれらについては、さらにデータを積みあげる必要があります。

- |                                   |                    |
|-----------------------------------|--------------------|
| ① ベニスズメ：1月, 5月 (松枝橋—鶴巻橋)          | ⑱ ヒガラ：5月 (小宮公園)    |
| ② アオサギ：1月 (大和田橋—長沼橋)              | ⑳ カッコウ：6月 (同上)     |
| ③ アメリカヒドリ：1月 (多摩川滝山下)             | ㉑ センダイムシクイ：6月 (同上) |
| ④ ノビタキ：1月 (片倉城跡公園)                |                    |
| ⑤ ホオジロガモ：1月 (多摩川滝山下)              |                    |
| ⑥ ミコアイサ：1月, 2月, 3月 (多摩川滝山下)       |                    |
| ⑦ ホオアカ：2月, 6月 (松枝橋—鶴巻橋)           |                    |
| ⑧ シロハラ：2月 (片倉城跡公園), 3月 (大和田橋—長沼橋) |                    |
| ⑨ ルリビタキ：2月, 3月 (小宮公園)             |                    |
| ⑩ ホシハジロ：2月 (多摩川滝山下)               |                    |
| ⑪ ノスリ：2月 (同上)                     |                    |
| ⑫ セグロカモメ：2月 (同上)                  |                    |
| ⑬ ミヤマホオジロ：3月 (大和田橋—長沼橋)           |                    |
| ⑭ ヤマセミ：3月, 4月, 5月, (多摩川滝山下)       |                    |
| ⑮ アカハラ：4月 (松枝橋—鶴巻橋)               |                    |
| ⑯ オオタカ：4月 (大和田橋—長沼橋)              |                    |
| ⑰ アカエリヒレアシシギ：5月 (浅川橋—大和田橋)        |                    |
| ⑱ キビタキ：5月 (小宮公園)                  |                    |





別表 1

| 区 間 別        | カルガモ 親 子 |    |     | カルガモ<br>成 鳥 | 調 査<br>担 当 者 |
|--------------|----------|----|-----|-------------|--------------|
|              | 組 数      | 親  | 子   |             |              |
| 川 口 川        | 13       | 13 | 71  | 96          | 斎 藤 高 昭      |
| 北 浅 川        | 1        | 1  | 10  | 37          | 三 好 恒 雄      |
| 山 入 川        | 1        | 1  | 6   | 0           | 粕 谷 和 雄      |
| 子 津 川        | 1        | 1  | 4   | 2           | " "          |
| 城 山 川        | 0        | 0  | 0   | 6           | 木 村 晴 美      |
| 南 浅 川        | 2        | 2  | 8   | 18          | 榛 沢 努        |
| 小 仏 川        | 0        | 0  | 0   | 0           | " "          |
| 山 田 川        | 1        | 1  | 3   | 3           | 粕 谷 和 夫      |
| 湯 殿 川        | 4        | 4  | 21  | 47          | 門 口 一 雄      |
| 本流 (鶴巻橋—長沼橋) | 14       | 14 | 71  | 70          | 藤江 豊, 田中 英吉  |
| " (長沼橋—一番橋)  | 7        | 7  | 42  | 52          | 門 口 裕 子      |
| " (一番橋—多摩川)  | 8        | 8  | 40  | 71          | 阿 江 範 彦      |
| 合 計          | 52       | 52 | 276 | 402         |              |

(注) カルガモ成鳥の中には親鳥 (52羽) は含まれていません。

# [鳥 信]

(このコーナーは、浅川では比較的珍しい鳥を紹介します。63年1月以降分)

- ◎ ク イ ナ 63・4・5 (晴) 暁橋付近、黒須建設前 (斎藤、城所)
- ◎ ヒクイナ " 6・8 (晴) 大和田橋と浅川大橋の間、水管橋付近 (斎藤、城所)
- ◎ オオタカ (若) " 4・17 (晴) 八高線鉄橋と大和田橋の間 (カワセミ会探鳥会)
- ◎ アカハラ " 1・4 (晴) 中央高速架橋の上流部 (斎藤)
- ◎ コヨシキリ " 5・27 (曇) 浅川大橋付近 (斎藤、三好)
- ◎ バ ン " 5・24 (晴) 暁橋付近、黒須建設前 (斎藤)
- ◎ オンドリ " 3・ 北浅川ゆうやけ橋下流 (地元の人から聞く・三好)
- ◎ ヒメアマツバメ 5・8 松枝橋—萩原橋上空 (斎藤)  
(100以上)
- ◎ 同 上 1・6 浅川橋付近 (榛沢)
- ◎ 同 上 1・6 萩原橋付近 (榛沢)

## [繁殖直確証忍言己録]

- ◎ ホオジロ巣立ちヒナ 63・7・2 八高線と中央線の間 (斎藤)
- ◎ ヒバリ巣立ちヒナ 7・3 同 上 (斎藤)
- ◎ キセキレイ巣立ちヒナ 7・3 陵北大橋付近 (粕谷)



## ㊦ 今年の夏鳥の初認記録

- |   |           |         |        |      |
|---|-----------|---------|--------|------|
| ① | イワツバメ     | 63・3・28 | 大和田橋付近 | (斎藤) |
|   | "         | "       | 浅川橋一曉橋 | (榎沢) |
| ① | ツバメ       | 3・23    | 長沼橋付近  | (斎藤) |
| ① | オオヨシキリ    | 4・29    | 曉橋付近   | (斎藤) |
| ① | ウグイスのさえずり | 2・3     | 矢島生コン裏 | (斎藤) |
| ① | コチドリ      | 4・15    | 曉橋付近   | (斎藤) |

※ 昭和62年冬鳥の初認記録

- |   |                |         |           |      |
|---|----------------|---------|-----------|------|
| ① | オナガガモ (♂3, ♀1) | 62・11・1 | 市立第九小学校裏  | (榎沢) |
| ① | ツグミ            | "       | 12・8 曉橋付近 | (榎沢) |

## キジバトの巢



八王子市内甲州街道沿いのアーケードの下で、キジバトが巣づくりを初めています。

場所は本郷横町交差点近く、八幡町の南側（高尾方面に向かって左側）のアーケードで、八王子中央診療所の前です。昨年、同じ場所で巣作りを初めました。途中で巣を放棄してしまいました。今年も5月には未完成の巣に1羽のキジバトが入っていましたが、その後の造巣作業は進行していないようです。

通常は、木の枝に営巣をするギンバトが、人工の建造物で、しかも、人通りの多いアーケードに巣を作ることは極めて珍しいので、この方面を通る機会がある時には、是非観察して下さい。（報告者・粕谷和夫）

## ㊦ 8・㊦

夏が過ぎ、やがて秋から冬に向かう頃には、また色々な鳥達がやってきます。今年はどうな鳥が1番先に来るだろうか？・・・・皆なさんからの初認情報をお待ちしています。



## 小宮公園の野鳥観察記録

(過去4年間で54種確認)



カワセミ会では、6ヶ所で毎月一度、定期的に野鳥のカウントを行っておりますが、小宮公園もその一ヶ所で、ここではカワセミ会発足前の昭和54年から調査を続けています。

そこで、今まで4年間の調査の結果、主として観察された野鳥の出現頻度について、その概要をお知らせします。

記録された種類の総数は54種でした。毎月一回の調査を4年間行くと、調査回数の合計は48回で、確認された54種の出現頻度を区分すると次の表のようになります。

出現頻度による分類表

| 出現頻度区分 | 種類数 | 種名                                            |
|--------|-----|-----------------------------------------------|
| 80%以上  | 8   | コジュケイ、キジバト、コゲラ、ヒヨドリ<br>ジシユカラ、ホオジロ、スズメ、ハシボソカラス |
| 60-79% | 2   | カワラヒワ、ムクドリ、                                   |
| 40-59% | 8   | モズ、エナガ、メジロ、カシラダカ、アオジ<br>シメ、カケス、ハシボソカラス、       |
| 20-39% | 9   | カルガモ、キジ、ヒバリ、ツバメ、ウグイス<br>キセキレイ、ツグミ、イカル、オナガ、    |
| 19%以下  | 27  | コサギ 他                                         |
| 計      | 54  |                                               |

小宮公園に一年中必ずいると思われる出現率80%以上の野鳥は8種類記録されました。

| 小宮公園 昭和59年～62年(4年間)の出現回数 (月1回調査による) |    |    |    |    |    |    |    |    |    |     |     |     | 出現<br>頻度<br>(%) |
|-------------------------------------|----|----|----|----|----|----|----|----|----|-----|-----|-----|-----------------|
| 種類                                  | 1月 | 2月 | 3月 | 4月 | 5月 | 6月 | 7月 | 8月 | 9月 | 10月 | 11月 | 12月 |                 |
| 059 コナ                              | 1  |    |    |    |    |    |    |    |    |     |     |     | 2               |
| 087 マガ                              | 1  |    |    |    |    |    |    |    |    |     |     |     | 2               |
| 088 カガ                              |    |    |    | 3  | 4  | 2  |    | 1  | 2  | 1   |     |     | 27              |
| 089 コガ                              |    |    | 1  |    |    |    |    |    |    |     |     | 1   | 4               |
| 118 トビ                              |    |    |    |    |    |    |    |    | 1  |     |     |     | 2               |
| 145チヨウゲンホウ                          |    | 2  |    |    |    |    |    |    |    |     |     |     | 4               |
| 149 コジュクイ                           | 4  | 4  | 4  | 4  | 3  | 3  | 3  | 3  | 3  | 4   | 4   | 3   | 87              |
| 151 キジ                              |    |    | 2  | 3  | 4  | 4  |    |    |    |     | 2   |     | 31              |
| 245 ヲカキメ                            | 1  |    |    |    |    |    |    |    |    |     |     |     | 2               |
| 296 キジト                             | 4  | 4  | 3  | 4  | 4  | 4  | 4  | 3  | 4  | 4   | 4   | 4   | 96              |
| 302 カッコウ                            |    |    |    |    |    | 2  | 1  |    |    |     |     |     | 6               |
| 326 カガミ                             |    |    |    | 1  |    | 1  | 1  |    | 1  |     |     |     | 8               |
| 331 アカテ                             | 1  | 2  | 1  | 1  | 1  | 1  | 1  | 1  |    |     |     |     | 19              |
| 336 アカテ                             |    | 1  | 1  |    |    |    |    |    |    |     |     |     | 4               |
| 339 コガ                              | 3  | 4  | 4  | 4  | 4  | 4  | 4  | 4  | 2  | 3   | 4   | 4   | 92              |
| 344 ヒバリ                             | 1  | 2  | 3  | 4  | 3  | 2  | 1  |    |    |     | 1   |     | 35              |
| 347 ツバメ                             |    |    |    | 2  | 3  | 4  | 3  | 4  | 2  |     |     |     | 37              |
| 350 イツバメ                            |    |    |    |    |    | 1  |    | 1  |    |     |     |     | 4               |
| 354 キビキレ                            | 1  | 1  | 1  | 2  | 1  |    | 1  | 1  |    | 2   | 2   |     | 25              |
| 355 ハクビキレ                           |    |    |    |    |    |    |    |    |    | 1   | 1   |     | 4               |
| 356ヒクビキレ                            |    | 1  |    | 1  | 1  |    | 1  | 1  |    |     |     |     | 10              |
| 360 ヒスイ                             |    | 1  | 1  | 1  | 1  |    |    |    |    |     |     |     | 8               |
| 365サンショウクイ                          |    |    |    |    | 3  | 2  |    |    |    |     |     |     | 10              |
| 367 ヒヨドリ                            | 4  | 4  | 4  | 4  | 4  | 4  | 4  | 4  | 4  | 4   | 4   | 4   | 100             |
| 369 モス                              | 2  | 3  | 2  | 2  |    | 1  |    | 2  | 2  | 4   | 3   | 3   | 60              |
| 386 ヌビタキ                            | 1  | 1  |    |    |    |    |    |    |    |     |     |     | 4               |
| 387 ショウビタキ                          | 1  | 2  | 1  |    |    |    |    |    |    |     | 4   | 1   | 19              |
| 388 バタキ                             |    |    |    |    |    |    |    |    | 1  |     |     |     | 2               |
| 396 トラツグミ                           |    |    |    | 1  |    |    |    |    |    |     |     |     | 2               |
| 400 アカハラ                            |    |    |    | 1  |    |    |    |    |    |     |     |     | 2               |
| 402 シロハラ                            | 1  | 3  | 2  | 1  |    |    |    |    |    |     | 1   |     | 17              |
| 405 ヲグミ                             | 3  | 3  | 4  | 4  |    |    |    |    |    |     |     |     | 35              |
| 410 ウグイス                            | 2  | 2  |    | 1  |    | 1  | 1  |    | 1  |     | 3   | 3   | 27              |
| 415 オオヨシキリ                          |    |    |    |    |    |    |    | 1  |    |     |     |     | 2               |
| 427 キビタキ                            |    |    |    |    |    |    |    |    |    | 1   |     |     | 2               |
| 434リノコウジョウ                          |    |    |    |    |    |    | 1  |    |    |     |     |     | 2               |
| 435 エカ                              | 4  | 2  | 3  | 3  | 3  | 1  |    | 2  | 1  |     | 1   | 3   | 48              |
| 440 ヤマガラ                            | 1  |    |    |    |    |    |    | 1  |    | 1   | 1   |     | 8               |
| 441 シショウカラ                          | 4  | 4  | 4  | 4  | 4  | 4  | 4  | 4  | 4  | 4   | 4   | 4   | 100             |
| 444 メジロ                             | 2  |    |    | 3  | 3  | 1  | 2  | 4  | 1  | 3   | 4   | 2   | 52              |
| 449 ホトシロ                            | 3  | 3  | 4  | 3  | 3  | 4  | 4  | 3  | 2  | 2   | 4   | 4   | 81              |
| 455 カシラカ                            | 4  | 3  | 4  | 3  |    |    |    |    |    |     | 4   | 4   | 46              |
| 456ミヤマホトシロ                          |    | 2  |    |    |    |    |    |    |    |     |     |     | 4               |
| 461 アオシ                             | 4  | 4  | 3  | 3  | 2  |    |    |    |    |     | 3   | 2   | 44              |
| 470 アトリ                             |    | 1  |    |    |    |    |    |    |    |     |     |     | 2               |
| 471 カノラセウ                           | 4  | 2  | 3  | 4  | 4  | 4  | 3  | 2  |    | 1   | 4   | 4   | 73              |
| 485 イカル                             | 1  |    |    | 1  | 3  | 2  | 3  | 4  | 1  | 2   | 1   |     | 37              |
| 486 シメ                              | 4  | 4  | 3  | 2  | 1  |    |    |    |    |     | 4   | 1   | 40              |
| 488 スズメ                             | 4  | 4  | 4  | 4  | 4  | 4  | 4  | 4  | 4  | 4   | 4   | 4   | 100             |
| 493 ムクドリ                            | 3  | 3  | 4  | 4  | 4  | 4  | 3  | 3  | 2  | 1   | 3   | 3   | 71              |
| 496 カラス                             | 4  | 4  | 3  | 2  | 1  |    |    |    |    | 3   | 2   | 1   | 42              |
| 498 オナガ                             | 1  | 2  |    | 1  | 2  | 1  | 2  | 4  | 1  |     | 2   | 1   | 35              |
| 503ハシロガラス                           | 3  | 2  | 2  | 3  | 2  | 2  | 4  | 1  |    | 1   | 2   | 3   | 52              |
| 504ハシロガラス                           | 4  | 4  | 4  | 4  | 4  | 4  | 4  | 4  | 4  | 4   | 4   | 4   | 100             |

注) 1. 出現回数は各月毎に何箇のうち当該種が記録された年の回数を示す。

2. 出現頻度は出現回数の合計を48(12月×4年)で除したものである。

前表の内、ヒヨドリ、シジュウカラ、スズメ、ハシブトカラスの4種は100%を記録しました。また、逆にたまにしか見られない出現率19%以下の野鳥は全体の半分の27種でした。

小宮公園はJR八王子駅から北へ徒歩20分程の所に在り、面積20he. 公園内に断層から湧き出す水源を持ち、この水源から流れる小川及び小川をせき止めて作った池(弁天池)を有している(注1)。林はコナラ、クヌギなどから形成される2次林となっており、周囲には、墓地、畑、草地などがひろがっている。

カワセミ会の調査地域は、この林の内部及び周辺を含めて対象としつゝいる。

周囲には未だ住宅も少なく、比較的自然条件が保たれているが、昭和61年頃から東京都が公園の整備を始めた為、最近では、公園内に人工的な色彩が強まってきている。

さて、54種の野鳥の内、この公園の環境との関連性で何種かとりあげてみたいと思います。

弁天池では、コサギ、マガモ、カルガモ、コガモ、カワセミ、セグロセキレイ、が挙げられます。出現率は余り高くありませんが、カワセミが来ることは特筆されます。

キツツキ類は3種記録されました。コゲラは年間を通じて居ること、繁殖期には特有の音を出していること等から、ここに住みつき又繁殖しているものと推察されます。

コゲラ、シジュウカラ、エナガ、メジロ、の混群にも林の中でよく出会います。

サンショウクイが5、6月頃に出るのも、この公園の特徴ですが、62年には記録されておられません。

冬には、ツグミ、ジョウビタキ、カシラダカ、アオジ、シメ等の他に、ビンズイルリビタキ、ミヤマホオジロ、アトリが記録されています。

秋のノビタキ、キビタキ、各1回の記録は渡りの途中のものとおもわれます。

ユリカモメは上空通過のものです。

トラツグミ、アカハラ、サンコウチョウ、については、それぞれ1回だけの記録で、この公園に定着しているという気配はありませんが、サンコウチョウが繁殖するような自然を有する公園になってもらいたいと思います。

(注1) 弁天池は実際には 日月神社の境内にあり、都立小宮公園の区域外です。

## キバシリ出ず、残念! しかし

s, 63・1・31

未だ、ほとんどの人がお目にかかったことが無い、キバシリを求めて寒さも嫌わず、張り切って出かけました。行先は御岳山・・・・

しかし、残念乍ら、キバシリに会うことが出来ませんでした。その代わりにキクイタダキ、ウソなどを見ることができました。表参道の中腹付近の杉の木の上の方、メジロ、ヒガラに混じりキクイタダキを発見。そして、

頂上付近では、桜の木にウソが飛んできて、一同、心行くまで観察し、十分に、楽しませてもらい、供え付けのテーブルで持参のアルコールも、味わいながら、昼食をとりました。

下りは、五日市側にコースをとり、バスで八王子まで帰りました。

：参加者： 粕谷、斎藤、三好、門口（親子3人）、藤江夫妻、榎沢、木村、田中、阪東、計12名。

：確認した鳥： ヒヨドリ、シジュウカラ、カケス、ハシブトカラス、キセキレイ、ホオジロ、メジロ、キクイタダキ、ヒガラ、ルリビタキ、キジバト、ジョウビタキ、アオジ、ウソ、ミンサザイ、ハシボソカラス、コサギ、計 17種



◎ オオコノハズク を 新宿御苑で観察しました。

1月17日（日） 粕谷会長の呼びかけで有志で出掛けました。木のほころの中にひっそり入っていて、木の肌と同じ色で、気をつけないと判りません。



5月3日の夜行で出掛ける予定の入笠山探鳥会は、今年も雨の為中止となり、一同残念に思っておりましたが、翌4日、天候が回復してくると、皆居ても立ってもいられず、粕谷会長の呼びかけで、多摩川滝山下へ「ヤマセミ」を観察にでかけました。その帰りに、折角だから、明日も何処かへ行きたいという一同の希望で急きょ三頭山への探鳥行となりました。

奇しくも、当日（5日）は、昨年之三頭行と同じ日となりました。

カワセミ会の三頭山探鳥会は、今回で三度目です（第一回・61. 4. 27. 第二回・62. 5. 5） 前二回は、三頭山の頂上まで登りましたが、今年は純粋に鳥を見ることに専念することとし、コマドリの出る中腹迄の往復にしました。

今年の圧巻は、奥多摩有料道路料金所脇の駐車場から三頭沢に入って、直ぐに、オオルリのオスとメスの姿を見たこと、山の陸線上の木の枝にいた四羽のアオバトをばっちり見たこと、登山道に入ってミソサザイの巣作りを見たことです。

その他、木の頂きに止っているツツドリの姿、ゴジュウカラなども良く観察する事ができました。

前回、良く見ることが出来たコマドリが今年は声だけしか聞こえなかったのが、少し物足りませんでした。

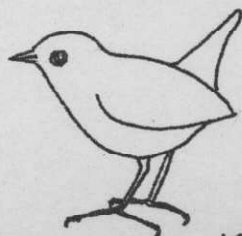
三頭沢は、訪れる登山者が少なく、鳥を見るには最高のコースですが、今年は途中の滝まで、自動車が入る道路工事が行われていました。

折角の自然が、ここで又破壊されてしまいそうです。何故、自然の儘にしておけないのでしょうか、残念なことです。

：参加者： 粕谷、斎藤、門口、榛沢、三好、木村、小山、坂東（8名）

：認められた鳥： ウグイス、ホオジロ、ヤブサメ、シジュウカラ、ヒヨドリ、カケス、ミソサザイ、センダイムシクイ、キセキレイ、アオバト、ツツドリ、アカハラ、メジロ、ヤマガラ、コマドリ、コガラ、ゴジュウカラ、ヒガラ、オオルリ（♂1、♀3）、ハシボソカラス、ワシタカ類1種、計21種

：ベスト3： アオバト、オオルリ、ミソサザイ、



転勤で名古屋市に単身赴任中の粕谷会長から、コウライアイサが木曾川にきているので、カワセミ会で一度名古屋に来ないか、とお誘いを受け、有志で出掛けました。往復、車を利用し、会長宅をベースキャンプにさせていただき2泊3日の特別探鳥会を行いました。

我々のホームグラウンドでは、中々お目にかかれぬ鳥をたくさん観察する事ができ、一方、夜の交歓会では、藤江副会長から寄贈のビールの他、盛り沢山の料理に舌づつみを打ちながら、時の経つのも忘れて楽しい一時を過ごしました。

：参加者： 粕谷、藤江、斎藤、榛沢、門口ご夫妻、三好、小沢、計8名

：コース： 3月20日 庄内川河口（名古屋市野鳥観察舎）→弥富（愛知県野鳥園）  
→ 知多半島、鶴の山

3月21日 木曾川（木曾三川公園→立田村→川島町）

：認めた鳥： 庄内川河口 41種・ベスト（カンムリカイツブリ、ダイシャクシギ、  
フラミンゴ、オオジュリン、ダイゼン、  
ズグロカモメ）

弥富野鳥園 23種・ベスト（ケリ、カンムリカイツブリ）

鶴の山 17種・ベスト（カワウのコロニー）

木曾川 56種・ベスト（カワアイサ、トモエガモ、ミコアイサ、  
カンムリカイツブリ、カワウ、ノスリ、アオサギ）

残念乍らコウライアイサにお目にかかれませんでした。2日間、4ヶ所で正味69種の鳥を観察することができました。知多半島ではカワウの大コロニー、木曾川ではカモの大群落、木曾川・立田村の水田でのケリの乱舞、一枚のハス田でのハマシギ、クサシギ、タシギ、イカルチドリ、ケリリ、ツグミ、ハクセキレイの連続ショウ・・・川島町でのカワアイサなど、浅川ではとても見られない鳥を数多く観察することが出来ました。※ コウライアイサはその後、確認されたそうです（粕谷会長より）



## 朝霧高原探鳥会

s, 63. 6. 4-6. 5.

カワセミ会の朝霧高原探鳥会も、今年で3年目を迎えました。

(第1回 61. 7. 20. 第2回 62. 6. 7.)

今年も、藤江さんの別荘(河口湖・鳴沢村)を利用させていただきました。

6月4日は、途中、須走方面にいきましたが、濃霧の為、視界が全くきかず、富士吉田の浅間神社まで引き返し、昼食をはさんで鳥を見てまわりました。

浅間神社では、クログミの声を聞き、アマツバメの飛しょうを見、境内の杉の  
大木に営巢中のムクドリ親子などを見ることができました。

さて、その晩は、藤江さんの別荘で、一大野外バーベキュー、パーティーを開きました。  
昼間の探鳥の合間に採集した野草のテンプラをはじめ、肉や魚や野菜もたっぷり、  
加えて、各種アルコールを十二分に揃え、藤江、門口、木村 3婦人の甲斐々々しい  
手料理に舌づつみを打ち乍ら一同楽しい一夜を過ごしました。

その途中、夕やけ探鳥会を別荘周辺で行い、夕陽に映える見事な赤富士を見ながら、  
コルリ、ヨタカ、カソコウ、などの声に聞き惚れていました。

翌朝は、3時に起床、再び別荘周辺の朝飯前ウォッチングにでかけ、カソコウ、  
ヨタカ、ミソサザイ、コルリ達の声聞き、姿を愛で、きれいな空気を胸一杯に吸い、  
おいしい朝食をいただきました。

朝食後、朝霧高原に移動。アカモズ、アカハラ、ホオアカ、オオジシギ、ノスリ、  
(以上ベスト5)を初め、30種の鳥を観察しました。

アカモズは今年も多く、オオジシギには3年目でようやく出会いました。

今回の探鳥会をしめくくるように、ノスリが3羽、牧草地の上空を舞い飛ぶ姿を  
見つつ、朝霧高原を後にし帰路に着きました。

途中、山中湖の平野から津久井経由で津久井湖にまわり、三井大橋で休憩をとり、  
ブッポウソウを待つこととし、昼食をとりながら待つこと30分・・・  
待ち人来るの如く、1羽のブッポウソウが橋の上に出てくれました。

ほんとうに楽しく勉強した一泊二日の探鳥会でした・・・・・・・・

：参加者： 粕谷、藤江ご夫妻、斎藤、榎沢、門口ご夫妻、三好、木村、  
小山、阿江、潮田、田中、坂東、小沢、(15名)



※ 次頁に続く

(朝霧高原探鳥会)

: 認めた鳥: 6月4日午後・浅間神社周辺。

ムクドリ、ヒガラ、シジュウカラ、スズメ、カワラヒワ、カッコウ、  
クロツグミ、キジバト、アマツバメ、ハシブトカラス、ヒヨドリ、  
キセキレイ、メジロ、ジュウイチ、ウグイス、コガラ、

計16種

6月4日夕方—6月5日早朝・藤江別荘周辺。

カッコウ、ヨタカ、ミソサザイ、コルリ、ウグイス、ヤブサメ、  
センダイムシクイ、マミジロ、カケス、ヒガラ、ハシブトカラス、  
コガラ、ホトトギス、キジバト、ホオジロ、イカル、アカハラ、

計17種

6月5日午前・朝霧高原

ウグイス、ホトトギス、ホオジロ、ハシブトカラス、カワラヒワ、  
ヒヨドリ、キジバト、カッコウ、カケス、ゴジュケイ、イカル、  
シジュウカラ、キジ、アカモズ、アカハラ、イワツバメ、ツバメ、  
ホオアカ、ヒバリ、オオジシギ、アオジ、コガラ、エナガ、トビ、  
スズメ、ヒガラ、セッカ、ハシボソカラス、モズ、ノスリ、

計30種

P. R の ペ ー ジ

バードウォッチングと呼ぶのは最近のことで、以前は探鳥会と言った  
そうです。名付け親は「日本野鳥の会」の生みの親である中西悟堂  
さんです。日本で最初の探鳥会は、昭和9年6月2日、3日の土、  
日曜日に、富士山の須走で行われ、中西さんの呼び掛けでした。

「鳥類見学旅行」と言ういかめしい名称で、40人もの人が参加を  
したそうで、その顔ぶれに、柳田邦男、北原白秋、金田一京助、窪田  
空穂、杉村楚人冠といった、そうそうたる人達の名前が出ております  
「降りそそぐ鳥声の中で、白秋はジュウイチの巣に託されたコルリの  
卵の空色の美しさ感涙し、若山女史(牧水夫人)はメジロの巣の  
工芸品のような精巧さに「まあ」と絶句する」と、中西悟堂さんは、  
その随想「野鳥記」に書いております。

鳥達を自然のままに守ることは、とりも直さず日本の山河を守る  
ことにつながる、というのが中西さんの哲学だつた。自然破壊が年々  
進む祖国の山河を思わざるを得ない。(日経新聞より抜すい)



## 編集後記

- ☆ ひょうたんから駒ではないが、私達の会報を出したらと、言い出しっぺになったら、早速、我等が粕谷会長から原稿が届いた。押し入れに仕舞い放しのワープロ機を出し、ほこりを払い、打ち始めたものの、勝手違いでレイアウトも満足に出来ないという状態で失敗の連続……  
会員有志のご協力で何とか発刊にこぎつけました。多謝 多謝  
それにしても肩が凝りました。乞うご笑覧 (T. M)
- ★ 今年は梅雨が永く、7月末になって漸く晴天となりました。川が増水して皆さんのカウント活動も中々大変でしたでしょう。ご苦労さまでした。
- ☆ 庭の給餌台に雀達がやってくる。「ここには時々餌があるんだよ」と親雀が子雀に教えているように見え、遂々禁を破ってパン屑などを置くと何時の間にかすっかり無くなっている。雀達もよく観察すると中々興味深い。
- ★ いよいよシギ、チドリ達が河口を賑わす季節がやってきました。何とかジキ、チドリの識別をもっと勉強したいと思います。皆さん今年の後半も、元気で探鳥会に参加しましょう。

### カワセミ

1988年 8月 創刊号

発行人 粕谷和夫

編集者 三好恒雄

連絡先 八王子市中野上町5-29-3 ☎(26)8634

業務用酒類食品専門卸

株式会社 **ジャックル浦島屋**

〒192 八王子市元横山町3-7-14

TEL (0426)25-1477(代表)

FAX (0426)25-1248

